

HOSPITALIERS

Ordre de Malte France, une force au secours des plus fragiles



**URGENCE HIVER : LES FLEURONS,
DES STRUCTURES D'HÉBERGEMENT
PAS COMME LES AUTRES**



**ORDRE DE MALTE
FRANCE**



Chers amis,

En France, plus de 15 % de nos concitoyens vivent sous le seuil de pauvreté. Derrière ces chiffres il y a des visages, des prénoms, des urgences criantes. Comme chaque hiver, grâce à nos milliers de bénévoles, nos actions de solidarité vont à nouveau se démultiplier. Maraudes sociales ou médicales, accueils de jour et de nuit, distributions alimentaires, petits-déjeuners vont apporter du réconfort et de l'amour à tant de personnes blessées par la vie...

À l'international, notre action continue sans relâche, comme vous pourrez le lire dans ces pages. Au Gabon, par exemple, grâce à l'action admirable de Sœur Madeleine, au Togo, avec l'inauguration d'un nouveau pavillon de néonatalité ou encore au Cameroun, où nos équipes sillonnent désormais les routes jusqu'aux villages reculés de la région de Njombé, pour apporter des soins dentaires aux plus démunis.

Toutes ces actions ne sont possibles que grâce à votre générosité et j'aimerais vous dire que rien ne s'arrêtera, que nous allons continuer toujours et encore à

offrir de la chaleur et du réconfort à ceux assaillis par le froid, la misère ou la faim. **J'aimerais vous le dire mais je n'en suis pas certain** car, comme vous, nous souffrons de l'inflation sur les produits alimentaires que nous distribuons, nous recevons moins de dons parce que les incertitudes politiques, économiques et sociales suscitent bien des préoccupations chez nombre d'entre nous et impactent directement notre collecte.

Alors, humblement, permettez-moi de vous appeler à l'aide en cette fin d'année. Permettez-moi de solliciter auprès de vous un élan supplémentaire de générosité. Aidez-nous à ne pas choisir entre les misères que nous pourrions aider et celles que nous devrions abandonner par faute de moyens financiers !

Permettez, par votre don renouvelé, que l'Espérance puisse continuer de résonner chaque jour auprès de ceux qui nous sont confiés par le Seigneur.

Par avance, je vous en remercie du fond du cœur.

Cédric Chalret du Rieu
Président de l'Ordre de Malte France

ENSEMBLE AGISSONS

03



ACTUALITÉS

04-07



GRAND ANGLE

08-11



SPIRITUALITÉ

12



VIE DE L'ORDRE

14



HOSPITALIERS N°196

Directeur de la publication : Cédric Chalret du Rieu - Rédactrice en chef : Ariane Picard - Comité de sommaire : Karine Dalle, Carine Berthier, Pierre Charzat, Olivier de La Chapelle, Valérie Péchard, Thibaut Hirschauer, Ghislain de Franqueville, Frédéric Fabry, Nathalie de Lacoste, Marion Lesage - Rédaction : Élisabeth de Contenson et Ariane Picard - Création : adfinitas. Crédits photos : Première de couverture : Ordre de Malte France/Stanislas Liban ; p. 3 à 11 : Ordre de Malte France ; p. 12 : Ordre souverain de Malte ; p. 13 : Julie Gleyze ; p. 14 : Nicusor Floroica ; p. 15 : Archives René Bon. - Dépôt légal : NOVEMBRE 2025 - Revue quadrimestrielle - Ce numéro est tiré à 90 000 exemplaires. Il sera accompagné d'un supplément *Transmission* et d'un calendrier 2026. Imprimeur : SIB - Z. I. de la Liane 62205 BP 343 - Boulogne-sur-Mer cedex - HOSPITALIERS - Revue des Œuvres hospitalières françaises de l'Ordre de Malte - 42, rue des Volontaires - 75015 PARIS. Tél. : 01 45 20 80 20. E-mail : contact@ordredemaltefrance.org - Notre rapport d'activité et son *Essentiel* sont téléchargeables sur le site Internet www.ordredemaltefrance.org. Vous pouvez également vous faire envoyer ces documents en contactant le Service Relations Donateurs : 01 45 20 93 07 ou don@ordredemaltefrance.org

Après moins de 6 mois d'existence, plus de 742 patients avaient déjà bénéficié d'une consultation et de soins de base.

L'HÔPITAL SAINT-JEAN DE MALTE REDONNE LE SOURIRE !

À Njombé (Cameroun), les problèmes dentaires ne sont désormais plus une fatalité ! Après la médecine générale et les soins ophtalmologiques, l'hôpital Saint-Jean de Malte (HSJM), géré par l'Ordre de Malte France, a récemment lancé, grâce à la Fondation Septodont, un nouvel axe de stratégie avancée pour répondre aux besoins de la population locale : les soins dentaires.

« **L**es patients arrivaient dans notre service dentaire – où un chirurgien-dentiste vacataire intervient tous les jeudis – souvent à la dernière minute, poussés par la douleur. Il n'était plus acceptable que la douleur soit le seul déclencheur des consultations pour des problèmes qui auraient parfois pu être traités beaucoup plus tôt, explique le Dr Tchakounté, médecin-chef de l'HSJM, à l'origine de cette initiative. Notre objectif est donc d'aller à la rencontre des populations locales, notamment démunies, de les sensibiliser et de leur offrir des soins de base près de chez eux. » D'autant plus que les équipes de l'hôpital avaient fait un autre constat : de nombreuses pathologies étaient dues à un manque d'éducation à l'hygiène bucco-dentaire.

UN MODÈLE PROACTIF

Une équipe dédiée – avec un chirurgien-dentiste, un infirmier diplômé d'État et un aide-soignant – est au cœur du programme de stratégie avancée dentaire mis en place en février dernier. « Chacun a un rôle essentiel », souligne le Dr Tchakounté. Le chirurgien-dentiste consulte les populations dans divers lieux de regroupement, comme les centres de santé ou des centres de soutien. Il dépiste les pathologies (caries, abcès...) et éduque à l'hygiène bucco-dentaire. Il réalise les actes simples, comme le détartrage, sur place. L'infirmier distribue et aide à la prise de médicaments. Enfin, l'aide-soignant

assure la propreté du matériel et l'enregistrement des patients. Les Agents de Santé Communautaires (ASC) jouent, eux aussi, un rôle clé en informant en amont les populations des dates et lieux d'intervention et en évaluant la fréquentation.

UN IMPACT TANGIBLE

La stratégie est déployée via un programme mensuel préétabli, avec une sortie hebdomadaire. Les patients ayant besoin de soins complexes sont référés au cabinet dentaire de l'hôpital deux fois par mois. Le Dr Tchakounté insiste : « Nous prenons en charge les populations pauvres qui n'ont pas les moyens de se soigner. Toutes les pathologies sont couvertes par notre financement. »

Cet été, un bilan a été dressé après les cinq premiers mois d'existence du dispositif. Les résultats étaient prometteurs. « 742 patients ont déjà bénéficié d'une consultation, reçu des soins de base et été formés en matière de santé bucco-dentaire, détaillait alors avec enthousiasme le Dr Tchakounté. 231 ont été référés en cabinet dentaire pour des soins plus élaborés et 79 ont eu plusieurs rendez-vous à l'hôpital pour traiter des problèmes plus sérieux. » Les pathologies les plus courantes ainsi soignées à l'HSJM sont les parodontopathies, les complications de caries, les dévitalisations, les abcès et les extractions chirurgicales. L'hôpital Saint-Jean de Malte redonne ainsi le sourire, en faisant de la santé bucco-dentaire un droit accessible à tous ! ●

ÉPICERIES SOLIDAIRES FIXES : DES DISPOSITIFS TÉMOINS DE L'AUGMENTATION DE LA PRÉCARITÉ

Aujourd'hui, 15,5 % des Français, soit plus de 10 millions de personnes, vivent sous le seuil de pauvreté selon l'INSEE. Un niveau jamais atteint depuis 1970, date à laquelle la France a commencé à mesurer précisément la pauvreté. L'Ordre de Malte France soutient les personnes en difficulté financière, de plus en plus nombreuses, en leur apportant une aide alimentaire et du lien social à travers ses épiceries solidaires. Retour sur les deux dernières ouvertes, à Marseille (13) et à Mantes-la-Ville (78).

Inaugurée en décembre 2024, l'épicerie solidaire de Mantes-la-Ville soutient aujourd'hui 190 personnes.

L'épicerie solidaire, un commerce de proximité classique ? Oui... sauf que les prix sont affichés entre 10 et 30 % de la valeur marchande réelle des produits... et que la « clientèle » est constituée de personnes en difficulté. Celles-ci peuvent y faire leurs courses en choisissant ce qu'elles souhaitent consommer. Les épiceries solidaires de l'Ordre de Malte France proposent une offre alimentaire diversifiée et des produits de première nécessité (frais, secs et d'hygiène). Le public est orienté par les services sociaux communaux. Chaque structure a ses propres critères d'admission et la durée d'aide est toujours limitée dans le temps.

DES BESOINS RÉELS QUI NE CESSENT DE CROÎTRE

À Mantes-la-Ville, par exemple, l'épicerie solidaire est gérée par une vingtaine de bénévoles de la délégation des Yvelines. Elle a ouvert ses portes en décembre 2024, deux demi-journées par semaine, au même endroit qu'un « café sourire » de la Société de Saint-Vincent-de-Paul. Après 8 mois de fonctionnement, Hervé de Goësbriand, délégué de l'Ordre de Malte France dans les Yvelines, dit avoir été surpris de la rapidité avec laquelle le nombre de bénéficiaires a augmenté. Le témoignage de Gabrielle Belbeoc'h, responsable de l'activité, abonde en ce sens : « Nous soutenons aujourd'hui 65 foyers, soit 190 personnes, dont environ 50 % de femmes seules avec enfants. » Chaque bénéficiaire est reçu sur rendez-vous par un bénévole dédié qui le guide dans les rayons et prend le temps d'échanger.

DES DÉVELOPPEMENTS EN VUE

L'épicerie de Mantes-la-Ville a désormais pris son rythme de croisière. L'organisation est rodée et elle est en mesure d'accueillir plus de monde : « Nous recevons désormais les bénéficiaires de tous les secteurs du Groupement paroissial de Mantes-Sud, soit 13 paroisses », poursuit Gabrielle Belbeoc'h.

À Marseille, l'épicerie solidaire fixe a ouvert en mai 2024. Alain Béranger était alors délégué de l'Ordre de Malte France dans la cité phocéenne. Depuis, au fil des besoins, le dispositif s'est structuré de plus en plus.

Du 1^{er} janvier au 15 juillet 2025, l'épicerie a enregistré 391 passages. Un développement rendu possible « par le dévouement et l'implication généreuse des bénévoles, les partenariats avec d'autres organismes comme la banque alimentaire », souligne l'ancien délégué. À présent, la délégation locale a pour objectif d'étoffer son équipe pour pouvoir répondre aux demandes, de plus en plus nombreuses, tout en assurant un accueil de qualité et des approvisionnements réguliers. Par ailleurs, d'autres voies de ressources alimentaires sont actuellement à l'étude. ●



Sur le premier semestre 2025, l'épicerie solidaire de Marseille a enregistré près de 400 passages.

LE SALON INTERNATIONAL DE L'AÉRONAUTIQUE ET DE L'ESPACE : UN ÉVÉNEMENT EMBLÉMATIQUE AU CŒUR D'UNE ANNÉE RICHE

Du 16 au 22 juin, le Salon International de l'Aéronautique et de l'Espace (SIAE) a accueilli plus de 300 000 visiteurs (professionnels et grand public). Pour assurer la sécurité de tous, plus de 170 secouristes et logisticiens bénévoles de l'Ordre de Malte France se sont relayés. Un dispositif organisé au cordeau, sans pour autant négliger tous les autres événements de l'année, et en assurant du soutien aux populations lorsque nécessaire.

Comme tous les deux ans depuis 2007, le SIAE figure parmi les dispositifs de secours majeurs dans le calendrier de l'Ordre de Malte France. Et pour cause : c'est le dispositif prévisionnel de secours (DPS) le plus important de l'association en termes de secouristes et de logisticiens rassemblés. Cette année, 16 UDIOM¹ étaient représentées au Bourget (Seine-Saint-Denis) et l'événement était couvert à 100 % par des secouristes de l'Ordre de Malte France.

UN DISPOSITIF DE MOYENNE ET GRANDE ENVERGURE

Durant les premiers jours du Salon, ouvert uniquement aux professionnels, le SIAE est considéré comme un DPS de moyenne envergure et les trois derniers jours, une fois ouvert au grand public, celui-ci passe en grande envergure. Cette année, le SIAE comptait au départ 4 infirmeries, et 6 à partir du 5^e jour. Aux côtés d'équipes de médecins, les secouristes de l'Ordre de Malte France ont eu de quoi faire : malaises, bobologie, traumatismes... Au total, 4 800 heures de bénévolat ont été assurées, avec notamment près de 480 interventions, une dizaine d'évacuations vers l'hôpital, etc.

« Ce qui nous a marqués cette année, c'est la grosse vague de chaleur qui s'est abattue le samedi. Nous avons assuré 150 prises en charge sur seulement 4 ou 5h. (...) Notre travail a été salué par les organisateurs du Salon (selon eux, l'Ordre de Malte a



Le Salon International de l'Aéronautique et de l'Espace 2025 a mobilisé plus de 170 secouristes.

9 000 € = UN MONITEUR MULTIPARAMÉTRIQUE
(soit 2 970 € après déduction fiscale)



honoré "un engagement à la hauteur de cet événement d'envergure"», la préfecture, les pompiers et le SAMU», témoigne Benoît Receveur, pour la première fois chef du dispositif les deux journées du week-end et, par ailleurs, secouriste à l'Ordre de Malte France, rattaché à l'UDIOM 92, depuis 2009. ●

EN 2025, LES SECOURISTES DE L'ORDRE DE MALTE FRANCE ONT ÉTÉ NOTAMMENT MOBILISÉS POUR :

Janvier / Février / Mars :

Le Cyclone Chido – Urgence Mayotte (21/12 - 5/02)
Le Salon rétro-mobilité à Paris (28/01-1/02)
Le Match Lorient / Amiens à Lorient (8/02)
Le Salon international de l'agriculture à Paris (22/02-2/03)

Avril / Mai / Juin :

Les Journées nationales des Scouts unitaires de France (17-18/05)
L'AGSE – grand jeu national des éclaireuses (29/05-1/06)
Le pèlerinage de Chartres (7-9/06)
L'Ultra Marin dans le golfe du Morbihan (26-29/06)

Juillet / Août / Septembre :

La canicule (juillet et août)
Le Mans Classic (3-6/07)
La Japan Expo à Paris (3-6/07)
Le Festival du bout du Monde sur la presqu'île de Crozon (1-3/08)

Octobre / Novembre / Décembre :

Le Marathon du Beaujolais (21-22/11)

¹ Unités départementales d'intervention de l'Ordre de Malte

UN « JARDIN DES SENSATIONS » À LA MAISON SAINT-FULBERT

Un beau projet a récemment vu le jour au Foyer d'Accueil Médicalisé Saint-Fulbert ! Géré par l'Ordre de Malte France, cet établissement médico-social, qui accueille à Lèves (28), près de Chartres, 30 personnes porteuses de Troubles du Spectre Autistique (TSA), dispose, depuis quelques mois, d'un nouveau parcours sensoriel.

Résidents, familles, professionnels, partenaires, mécènes, maire de Lèves, représentants de la Direction hospitalière France de l'Ordre de Malte France... : le vendredi 27 juin dernier, ils étaient nombreux à applaudir lorsque le ruban tricolore marquant l'entrée de ce nouvel espace a été coupé ! Une inauguration en bonne et due forme, qui a apporté une note particulière et émouvante à la traditionnelle fête de la Saint-Jean, célébrée comme tous les ans par l'établissement... Et l'occasion de remercier les organismes – Autisme 28, Fondation du Crédit Agricole, Rotary Club de Dreux et l'assurance AG2R – qui ont apporté le soutien financier indispensable à la concrétisation de ce projet, d'un coût de 28 000 euros.

UN ESPACE UNIQUE

Outre les mécènes, ce projet n'aurait pas pu voir le jour sans « les deux professionnelles de santé qui en sont à l'origine », rappelle Tony Odiot, directeur de l'établissement. « Marjorie Gandiol et Claudine Bigareau, respectivement éducatrice sportive et éducatrice coordinatrice, l'ont porté pendant un an et ont lancé toutes les démarches nécessaires. » Y compris un sondage auprès des familles et des professionnels pour le choix du nom. Verdict : « Jardin des sensations » a remporté les suffrages ! Ce dernier se compose d'agrès déjà existants auparavant, auxquels ont été ajoutés un trampoline adapté aux fauteuils roulants manuels, une balançoire adaptée et un parcours moteur basé sur différentes textures (cailloux, rondins...). « Ces expériences variées permettent de travailler le ressenti et la motricité. Les résidents vieillissants ont besoin d'être mobilisés physiquement et les plus jeunes d'activité physique. Tous en profitent sur des temps prévus avec leurs éducateurs mais aussi pour des moments de convivialité. » Une tonnelle a en effet été installée à proximité, avec des poufs confortables pour pouvoir profiter de quelques instants apaisants en regardant les camarades.



Depuis juin dernier, les résidents de la Maison Saint-Fulbert, à Lèves (28), bénéficient d'un nouvel espace extérieur aménagé pour favoriser bien-être et confiance en soi.

UNE DÉMARCHE INCLUSIVE

Tony Odiot a d'autres ambitions pour le jardin des sensations qu'il souhaite intégrer à la démarche inclusive de l'établissement. « Nous voulons l'ouvrir, via des conventions, à des partenaires, notamment à d'autres structures d'accueil mais aussi aux deux écoles qui se trouvent en face de nous, en leur proposant des créneaux pour en profiter. En échange, nous pourrions bénéficier de formations ou d'autres équipements par exemple. C'est un bon moyen de s'ouvrir sur le monde, de tisser des liens, de changer le regard des autres et de travailler l'inclusion ! »

Cette initiative est le fruit d'une belle synergie collective. Elle ouvre de nouvelles perspectives aux résidents de la Maison Saint-Fulbert et symbolise l'engagement de l'établissement à tisser des liens durables avec son environnement local ! ●

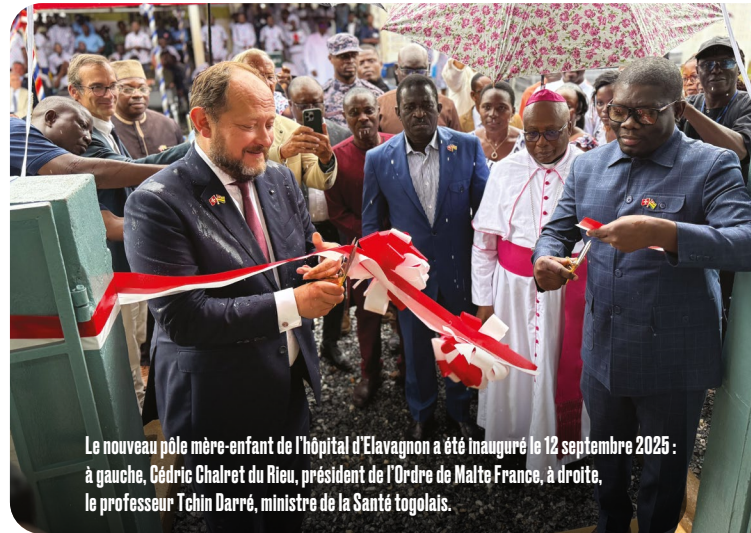
AU TOGO, LA MÈRE ET L'ENFANT AU CŒUR DES SOINS DE L'ORDRE DE MALTE

Centre hospitalier régional de référence, l'hôpital d'Elavagnon est géré depuis 1981 par l'Ordre de Malte France. Il continue à développer ses activités au service d'une meilleure santé materno-infantile, en veillant à soigner les plus défavorisés. Son pôle mère-enfant, récemment modernisé, fonctionne désormais à plein régime : les premiers accouchements dans la nouvelle aile ont eu lieu en mai 2025. Son inauguration officielle, accompagnée de sa bénédiction, s'est déroulée en septembre.

Situé en zone rurale dans le district de l'Est-Mono, à quatre heures de route au nord de la capitale côtière de Lomé, l'hôpital d'Elavagnon propose une variété de soins à une population agro-pastorale : médecine générale, pédiatrie, chirurgie, obstétrique... Une maternité y a été intégrée en 2016. Comme le reste du pays, cette région connaît une importante croissance démographique, de l'ordre de 2,5 % par an. Ce qui demande une adaptation des infrastructures et des services sanitaires. Dans ce contexte, l'Ordre de Malte France a lancé en 2023 un projet de lutte contre la mortalité materno-infantile dans la région de l'Est-Mono.

Plus de 60 membres du personnel de l'hôpital ont reçu des formations afin d'améliorer la qualité de la prise en charge des patients et celle des soins dispensés. En parallèle, une clinique mobile dédiée aux consultations gynécologiques et pédiatriques se déplace dans les villages parfois très reculés, en brousse. Les grossesses à

risque sont référées à l'hôpital, permettant d'offrir une sécurité et un minimum de confort aux futures mères. Un volet central du projet était la restructuration et l'extension du pôle mère-enfant de l'hôpital, combinant maternité, bloc chirurgical, pédiatrie et néonatalogie.



Le nouveau pôle mère-enfant de l'hôpital d'Elavagnon a été inauguré le 12 septembre 2025 : à gauche, Cédric Chalret du Rieu, président de l'Ordre de Malte France, à droite, le professeur Tchin Darré, ministre de la Santé togolais.

LE NOUVEAU PÔLE MÈRE-ENFANT : UNE NÉCESSITÉ

Pour Valérie Péchard, à la tête de la Direction hospitalière internationale de l'Ordre de Malte France, « ce déploiement va diminuer le nombre de complications et de décès chez les mères et les enfants ». Un nouveau bloc opératoire réservé aux césariennes d'urgence et organisé selon des normes plus proches de celles connues en Europe a été construit. Un service de néonatalogie équipé de huit berceaux et de cinq incubateurs permet la prise en charge adaptée des nourrissons les plus en danger.

Depuis son ouverture en mai 2025, le POME a permis plus de 800 accouchements, dont plusieurs cas complexes nécessitant une prise en charge spécialisée. De nouvelles normes d'hygiène ont été introduites afin de préserver la santé des mères et des bébés.

Cette nouvelle phase du projet ainsi que l'inauguration du POME ont été célébrées lors de son inauguration et de sa bénédiction le 12 septembre dernier. La cérémonie a été présidée par le ministre de la Santé togolais, le professeur Tchin Darré. Accueillis par le directeur de l'hôpital, Eric Mauger, de nombreux représentants des autorités togolaises étaient présents, ainsi que le président de l'Ordre de Malte France, Cédric Chalret du Rieu, et Eric Deroo, ambassadeur de l'Ordre souverain de Malte au Togo, venus préparer la signature d'un nouvel accord technique avec le ministère de la Santé du pays. Le nouveau bâtiment a été béni par l'évêque d'Atakpamé, Mgr Moïse Touho, à l'issue d'une messe célébrée dans la nouvelle chapelle de l'hôpital, laquelle, sur une idée des religieuses présentes à Elavagnon, porte désormais le nom de saint Carlo Acutis, tout juste canonisé. ●



Depuis mai 2025, le pôle mère-enfant de l'hôpital d'Elavagnon a assisté à la naissance de plus de 800 bébés.



Centre d'hébergement d'urgence, le Fleuron Saint-Jean est géré par l'Ordre de Malte France depuis 1999. Il accueille exclusivement des hommes.



URGENCE HIVER : LES FLEURONS, DES STRUCTURES D'HÉBERGEMENT PAS COMME LES AUTRES

En hiver, lorsque le froid mord, rien n'est plus important qu'un toit pour les plus démunis. C'est ce que leur offrent le Fleuron Saint-Jean (Paris) et le Fleuron Saint-Michel (Asnières-sur-Seine). Ces péniches transformées en centres d'hébergement accueillent des personnes sans-abri. Une parenthèse un peu hors du temps pour leur permettre de repartir du bon pied.

A quai, ces refuges flottants offrent bien plus qu'un simple lit. « Ici, c'est génial, s'enthousiasme Claude, passager depuis quelques semaines du Fleuron Saint-Jean. L'ambiance est agréable, les gens sont sympas et je fais des rencontres intéressantes. L'accueil de l'Ordre de Malte France est top. Le bateau est toujours propre, rangé et le règlement respecté par tout le monde. » Sur le Fleuron Saint-Jean, Claude est surnommé "Mac Gyver". Il sait tout faire ! Il vient par exemple de rendre un grand service à la communauté en réparant le four tombé en panne. Il fait aussi le ménage tous les matins avant de démarrer sa journée : « C'est normal de participer un peu à la vie à bord », affirme l'intéressé, comme si c'était une évidence.

DES SPÉCIFICITÉS MAIS UN OBJECTIF COMMUN

Les Fleurons Saint-Jean et Saint-Michel ont chacun leurs spécificités. L'un est un centre d'hébergement d'urgence (CHU), l'autre un centre d'hébergement de stabilisation (CHS) avec des durées de séjours plus longues. Mais tous les deux sont un espace d'accueil pour hommes seuls où la solidarité prend tout son sens, notamment face aux rigueurs de la saison. Car, même s'ils sont ouverts toute l'année, en hiver, ils offrent un véritable lieu de répit face au froid de la rue. Sur le Saint-Jean, Claude confie qu'il dort tranquille, ce qui lui donne plus de sérénité d'esprit pour effectuer ensuite toutes ses démarches.

Mike et Christian, passagers du Fleuron Saint-Michel, disent la même chose. « J'y ressens une certaine stabilité et de la sécurité. Cela me permet d'avoir un repère, un endroit où je peux rentrer pour me reposer, me doucher, ainsi que me restaurer. Je peux également me concentrer

et concrétiser mes projets. », affirme Mike. « C'est un soulagement d'y être et c'est mieux que les centres d'urgence », poursuit Christian. Les Fleurons de l'Ordre de Malte France offrent ainsi la possibilité d'une pause ressourçante et le fait d'évoluer sur l'eau n'y est

pas étranger. « Ça me calme », commente Claude. Fabien Boisseuil, directeur des deux Fleurons, confirme que l'eau est un atout, un élément apaisant. « Les bateaux apparaissent comme des hautes de paix, propices à une réinsertion constructive. »

**62 € = UNE JOURNÉE
D'ACCOMPAGNEMENT AVEC NUITÉE ET REPAS
SUR LE FLEURON SAINT-MICHEL
(soit 15,50 € après déduction fiscale)**



UN ACCUEIL SUR MESURE

Situé quai de Javel, dans le 15^e arrondissement de Paris, le Fleuron Saint-Jean accueille des hommes en situation de grande précarité, orientés par le 115. Il offre un hébergement temporaire. Aujourd'hui, il compte 25 passagers, mais ce nombre va bientôt augmenter puisqu'un Fleuron Saint-Jean II est prévu. Ce dernier proposera 65 places d'hébergement d'urgence, toujours pour des hommes seuls. Sur ces 65 places, 5 lits seront réservés à la santé avancée pour des personnes ayant des pathologies particulières. En attendant, l'actuel Fleuron Saint-Jean

donne aux passagers un habitat de nuit et un couvert mais cette solution n'a pas vocation à durer dans le temps. « *Nous les accueillons au moins une semaine, détaille Abderrahim Baiti, directeur adjoint du Fleuron Saint-Jean. C'est le minimum nécessaire, car certains n'ont ni référent social, ni droits ouverts, parfois pas de papiers... Il leur faut donc le temps de poser leurs bagages et d'intégrer qu'ils ont un toit. Ils peuvent souffler et reprendre des forces pour repartir de l'avant. Dans le même temps, nous les poussons à commencer leurs démarches.* »

Grâce à une dizaine de salariés, l'hébergement et l'accompagnement inconditionnels sont adaptés à chacun. Les passagers sont suivis par un travailleur social afin de formaliser un projet de vie et de fixer les axes prioritaires à travailler. Les équipes présentes sont là pour les aider à s'en sortir, en trouvant un emploi, en

obtenant le droit d'asile, une couverture sociale... mais aussi l'accès à la santé. Au bout de quelques jours, une évaluation de l'objectif et des perspectives est réalisée. Si le résultat est positif, « *on peut prolonger le séjour de deux à trois semaines* », relate Abderrahim Baiti.

UN TREMPLIN VERS UNE AUTRE VIE ?

Les séjours sont un peu plus longs sur le Fleuron Saint-Michel. « *Ils bénéficient de trois mois renouvelables, détaille Marine Vuille, directrice adjointe des fleurons de l'Ordre de Malte France, tant que le projet de réinsertion tient la route. Et bien sûr, nous avons une certaine tolérance en hiver, quand certains ne savent absolument pas où aller en nous quittant...* » Tout est fait pour accueillir au mieux les personnes, notamment pendant la période froide. Ainsi, il y a quelques mois, le Fleuron Saint-Michel

était en travaux et avait des places vacantes. La direction s'est entendue avec la Direction régionale et interdépartementale de l'hébergement et du logement (DRIHL) et le Service intégré d'accueil et d'orientation (SIAO) pour en proposer trois au 115, qui ont rapidement été occupées pour une durée de deux mois. Réservé à l'accueil de personnes en voie d'insertion professionnelle, le Fleuron Saint-Michel offre à ses 30 passagers un lieu sécurisant avant tout. Ils y bénéficient d'un accompagnement individualisé et d'un environnement qui favorise le retour à un équilibre professionnel et social : deux facteurs de reconstruction essentiels.

Tous les jours, quatre des dix salariés de l'équipe sont présents pour accompagner les passagers dans leurs démarches administratives, préparer leurs entretiens d'embauche, les mettre en relation avec



Tous les soirs, les équipes des fleurons servent un repas chaud aux passagers.



Centre d'hébergement de stabilisation, le Fleuron Saint-Michel accueille depuis 2008 des hommes fragilisés par la vie.

droit, une place libérée est aussitôt réoccupée. « *Nous sommes une petite famille et nous veillons à l'ambiance* », précise le directeur adjoint. Une équipe de bénévoles de l'Ordre de Malte France contribue largement à cette atmosphère familiale sous la houlette bienveillante de son responsable, Luc de Cointet. Ce dernier passe régulièrement, dans la journée ou en soirée. C'est « *un bon moyen de nouer des liens. Je suis un peu comme un grand-père pour certains, qui viennent se confier à moi plus facilement qu'aux agents de la péniche* », raconte -il.

des professionnels... Toutes les conditions sont ainsi réunies pour leur permettre de chercher efficacement un logement, mais aussi un emploi, que « *près de 70 % ont trouvé lorsqu'ils quittent la péniche* », indique Marine Vuille. Mesurant près de 7 mètres de large pour 55 mètres de long, le Fleuron Saint-Michel dispose d'espaces à la fois conviviaux et fonctionnels, sur deux niveaux. Il compte 30 cabines individuelles. Chacune est équipée d'une couchette, d'un placard, d'un bureau et d'une douche. Une buanderie avec machine à laver et sèche-linge est à disposition. « *Nous accordons une importance particulière à l'esthétique et au confort : ces partis pris permettent aux personnes qui ont connu la rue de se sentir considérées et d'évoluer dans un cadre favorisant le bien-être* », souligne Fabien Boisseuil.

DES ESPACES OÙ IL FAIT BON VIVRE

Le bouche-à-oreille fonctionne bien aussi dans la rue. Certains appellent le 115 pour avoir un abri et demandent directement le Fleuron Saint-Jean. Ils savent qu'il s'agit d'une petite structure. Comme le dit Claude, on s'y repose et ressource bien. Si le 115 n'accorde aucun passe-

CHALEUR ET CONVIVIALITÉ

Des bénévoles sont ainsi présents tous les jours de l'année. Ils préparent le dîner, le servent, discutent puis animent la soirée avec des jeux de société. Des sorties culturelles sont parfois proposées : des passagers ont ainsi récemment découvert avec plaisir le musée de la Marine. Une occasion de sortir de leur quotidien. Les 24 et 31 décembre sont évidemment des dates particulièrement marquées : « *Nous emmenons ceux qui le souhaitent à la messe. Souvent, des familles de bénévoles réguliers – désireuses d'animer et partager ce moment avec les passagers – viennent célébrer Noël et le 31 avec nous, au cours d'un repas festif. Vous comprenez pourquoi les passagers sont en général très désireux de rester sur la péniche ou de revenir rapidement. La chaleur de l'atmosphère compense le froid dehors* », explique encore Luc de Cointet, en souriant.

Des séjours que beaucoup estiment donc souvent trop courts ! Ce n'est pas Claude qui démentira cette affirmation. « *Quand j'aurai résolu tous mes problèmes, je crois que j'aurai très envie de revenir. Pourquoi pas comme bénévole ?* » Pourquoi pas effectivement... sur les Fleurons, la porte est toujours ouverte ! ●

En hiver, on ne baisse pas les bras !

Pendant la période hivernale, du 1^{er} novembre au 31 mars, l'Ordre de Malte France multiplie ses actions auprès des sans-abri. À Paris et en région, maraudes sociales ou médicalisées, accueils de jour, distributions alimentaires, taxis sociaux, consultations médicales et petits-déjeuners... permettent aux personnes en difficulté de trouver écoute, réconfort et chaleur. Une solidarité rendue possible par l'engagement indéfectible de ses bénévoles.

Extrait d'un poème d'un passager du Fleuron, Noël 2023

Au nom du premier passager qui a franchi ton seuil
Comme au nom du dernier qui te quittera
De leurs âmes te provient ce recueil
D'un souvenir qu'à jamais chaque cœur gardera



Sœur Madeleine est engagée depuis 5 ans à l'infirmierie Sainte-Jeanne-Émilie. Elle fait preuve d'un dévouement hors pair à l'égard de ses patients.

GABON : SOIGNER LES PLUS FRAGILES, AVEC LE SOUTIEN DE L'ORDRE DE MALTE FRANCE

Sœur Madeleine est médecin généraliste au Gabon (Afrique centrale). Engagée depuis 5 ans pour la prise en charge des patients de l'infirmierie Sainte-Jeanne-Émilie, à Mekambo, dans le nord-est du pays, elle fait preuve d'un dévouement hors pair. L'Ordre de Malte France lui apporte son soutien.

« **J**e suis le seul médecin du département », expose Sœur Madeleine. Les mardis et jeudis, elle se rend à l'infirmierie Sainte-Jeanne-Émilie, située dans l'enceinte de la paroisse Notre Dame du Rosaire de Mekambo, commune à proximité de la frontière avec la République du Congo. La plupart du temps, elle y assure seule les consultations, les prises de constantes et, depuis peu, les tests pour le dépistage du paludisme et de l'anémie. Dans cette région du Gabon, le paludisme est monnaie courante et l'anémie est la première cause de mortalité chez les enfants de 0 à 5 ans, en raison de l'automédication et du fait qu'ils arrivent en consultation à un stade avancé de la maladie, selon Sœur Madeleine. En outre, malnutrition, infections et autres parasitoses intestinales aggravent les choses chez les jeunes patients.

UN ACCÈS DIFFICILE AUX MÉDICAMENTS...

Sœur Madeleine se rend disponible pour tous les patients venus en consultation, les jours indiqués, sans tenir compte de l'heure. Il n'est pas rare qu'elle les accueille jusque tard dans la soirée, même une fois rentrée dans sa communauté. « Au cours d'une journée, je peux examiner jusqu'à 60 patients au centre, et, dans les villages, cela peut parfois aller jusqu'à 100, raconte la religieuse ; 75 % de la population sont démunis ici, souligne-t-elle. Le

ur problème, c'est l'accès aux médicaments. Sans le soutien de l'Ordre de Malte, je ne pourrais pas en acheter pour tous. » S.E Jean-Hugues de Lamaze, ambassadeur de l'Ordre souverain de Malte au Gabon et Maître Nicolas Chevris, conseiller de l'ambassade, se mobilisent pour faire acheminer davantage de médicaments.

... ET DES ROUTES QUI ISOLENT LES PLUS VULNÉRABLES DES STRUCTURES DE SANTÉ

Le mercredi, Sœur Madeleine se rend dans les quartiers et les villages reculés, où de véritables déserts médicaux ont élu domicile. « Là-bas, il n'y a pas de pharmacie. Alors, je prescris les traitements gratuitement », confie-t-elle. La prise en charge est assurée par l'Ordre de Malte.

En voiture ou à moto, prendre la route dans cette région implique des risques. En raison de leur mauvais état, Sœur Madeleine a déjà vécu des situations quelque peu dangereuses. Et malgré tout, elle reste optimiste : « Si l'on arrange l'état des routes, on aura moins de mortalité. (...) J'avais fait une mission itinérante pendant 1 mois et demi, et pendant les mois qui ont suivi nous n'avons enregistré aucun décès au centre. »

Dans ce quotidien qui relève plus du parcours du combattant que du long fleuve tranquille, Sœur Madeleine ne se laisse jamais décourager : « J'aimerais aller le plus loin possible, là où Jésus ne semble ni connu, ni aimé. (...) Ça donne du sens à ce que je fais. » ●

ET SI VOTRE GÉNÉROSITÉ ILLUMINAIT L'HIVER DES PLUS VULNÉRABLES ?

À l'approche de Noël, vos gestes de solidarité peuvent réchauffer bien plus qu'un corps : ils redonnent espoir à ceux qui traversent des moments de grande précarité.

Pour rappel, **jusqu'au 31 décembre minuit**, vos dons sont déductibles de votre impôt sur le revenu 2025 à hauteur de 75 % jusqu'à 1 000 € et 66 % au-delà dans la limite de 20 % de votre revenu imposable.

Concrètement, un **don de 80 €** ne vous coûtera en réalité que **20 € après déduction fiscale**. Avec ce geste, vous permettez d'offrir **160 soupes chaudes** à des personnes en détresse, comme Marc.



Marc, 53 ans, à la rue.

Pour toute question, notre Service Relations Donateurs est à votre écoute :
01 45 20 93 07 - don@ordredemaltefrance.org

BOUTIQUE SOLIDAIRE OFFREZ DES CADEAUX QUI ONT DU SENS !



35 €

Calendrier de l'Avent en bois

Illustré par Maïte Roche, ce calendrier se transforme jour après jour en une magnifique crèche de Noël.

Bougie parfumée à l'encens

Cette bougie représentant la crèche apportera douceur et sérénité dans votre foyer.



24 €⁹⁰

Retrouvez ces produits et bien d'autres sur

BOUTIQUE.ORDREDEMALTEFRANCE.ORG

Chaque achat contribue directement à soutenir nos actions. **Merci de transformer vos cadeaux en gestes de solidarité.**



ORDRE DE MALTE
FRANCE

BULLETIN DE SOUTIEN PONCTUEL

Merci de bien vouloir nous retourner ce bulletin dans l'enveloppe préaffranchie jointe.



1 OUI, je souhaite soutenir les actions de l'Ordre de Malte France pour venir en aide aux personnes les plus vulnérables. **JE FAIS UN DON**

☐ 20 € ☐ 50 € ☐ **100 €** ☐ Autre montant €
Soit 5,00 € 12,50 € **25,00 €** après déduction fiscale de 75 %

un mois de soupes pour nos maraudes !

2 Je choisis mon mode de règlement

☐ Par chèque bancaire à l'ordre de « Ordre de Malte France »

☐ Par carte bancaire N° _____

Expire fin : _____ / _____
mois année

3 derniers chiffres
situés au dos de votre carte _____

Date et signature obligatoires

☐ OUI, je souhaite recevoir mon reçu fiscal par e-mail :
(en cochant cette case, j'accepte de recevoir les actualités de l'Ordre de Malte France)

☐ Je souhaite recevoir la brochure legs, donations et assurances-vie gratuitement et sans engagement

75 % du montant de votre don à l'Ordre de Malte France sont déductibles si vous êtes imposable, dans la limite de 1 000 €.





S.E. Riccardo Paternò di Montecupo occupe les fonctions de Grand Chancelier de l'Ordre souverain de Malte depuis septembre 2022.

LE GRAND CHANCELIER : UN RÔLE CLÉ AU SEIN DE L'ORDRE SOUVERAIN DE MALTE

Le Grand Chancelier occupe les fonctions de ministre des Affaires Étrangères. S.E. Riccardo Paternò di Montecupo a pris ses fonctions de Grand Chancelier le 3 septembre 2022. Interview.

POURQUOI L'ORDRE DE MALTE DISPOSE-T-IL D'UN RÉSEAU DIPLOMATIQUE ?

L'Ordre de Malte est une entité souveraine de droit international qui entretient des relations diplomatiques avec 115 États membres des Nations unies, un nombre qui a triplé depuis le début des années 1980. Il entretient également des relations diplomatiques avec l'Union européenne et est accrédité auprès de l'Union africaine.

Grâce à des accords de coopération internationale avec plus de 50 pays, il bénéficie d'un accès protégé aux régions en crise. Le réseau diplomatique renforce les relations avec les gouvernements des pays où l'Ordre est présent, permettant à ses programmes de s'intégrer aux systèmes de santé nationaux et régionaux et d'atteindre les personnes dans le besoin le plus rapidement possible.

QUELLES SONT LES TÂCHES DU GRAND CHANCELIER DANS CE CONTEXTE ?

Le Grand Chancelier est le chef de l'exécutif : il occupe la fonction de ministre des Affaires étrangères, responsable des missions diplomatiques de l'Ordre de Malte. Il est aussi responsable des 49 associations nationales à travers le monde, conjointement avec le Grand Commandeur, à qui incombe la responsabilité spirituelle de celles-ci.

Sous l'autorité du Grand Maître, et conformément à la Constitution, il est, par ailleurs, chargé de représenter l'Ordre de Malte.

QUELS SONT LES DÉFIS ACTUELS AUXQUELS IL EST CONFRONTÉ ?

L'Ordre de Malte exerce des activités dans 130 pays et via ses entités nationales. Face à l'escalade des conflits et aux situations d'urgence toujours plus complexes, il a intensifié sa présence dans les principales zones de guerre et les zones les plus vulnérables. En Ukraine, il continue d'apporter un soutien médical, social et psychologique auprès des populations locales. En Palestine, ses activités se sont poursuivies, malgré l'aggravation du conflit entre Israël et le Hamas, en se concentrant sur l'hôpital de la Sainte-Famille à Bethléem et sur le projet d'aide humanitaire à Gaza, en collaboration avec le Patriarcat latin de Jérusalem. En Syrie, il continue de soutenir la population par la distribution d'aide alimentaire et de médicaments, et, en collaboration avec l'Aide à l'Église en Détresse, il a financé un projet visant à améliorer l'accès aux soins chirurgicaux pour les communautés vulnérables d'Alep.

Je suis convaincu que, pour remplir au mieux notre mission, nous devons nous doter des outils adéquats et aborder les défis mondiaux avec un regard tourné vers l'avenir : c'est pourquoi a été créé en 2024 l'Order of Malta Donors for Project dédié au financement de projets de moyenne et petite envergure promus par les entités de l'Ordre à travers le monde. Dans cette optique, j'ai aussi souhaité créer et réunir dans un comité consultatif (*Advisory Council*) des personnalités du monde scientifique, culturel et économique comme conseillers voués à nous aider ultérieurement à promouvoir la présence, les activités et la connaissance de l'Ordre dans le monde. ●



Alice Colonieu à Fontcarrade.



PORTAIT DE BIENFAITRICE : ALICE COLONIEU, UNE ARTISTE MAJEURE DE L'APRÈS-GUERRE

Vous êtes nombreux à choisir l'Ordre de Malte France parmi vos héritiers et nous vous en sommes infiniment reconnaissants. Et parce que vous avez toutes et tous un lien particulier avec notre association, nous avons aujourd'hui choisi de vous présenter l'une de nos bienfaitrices : Alice Colonieu, qui fut une artiste de renom de l'après-guerre en tant que céramiste, sculptrice et peintre.

Née en 1924 et formée aux Beaux-Arts de Marseille, Alice Colonieu a laissé une empreinte indélébile dans le monde de l'art par son approche innovante, avec des créations originales, baroques et aux couleurs vives.

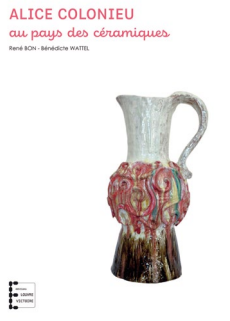
C'est au cœur du Vaucluse qu'elle installe son atelier, dans la ville de Roaix. L'artiste y découvre une personnalité locale qui lui servira de modèle toute sa vie, et qui lui inspirera plus tard son ultime acte de générosité : Dame Gotolinde.

Au milieu du XII^e siècle, celle-ci a en effet légué l'entièreté de ses biens à l'Ordre des Templiers, pour permettre la construction des bâtiments de la commanderie de Roaix. 850 ans plus tard, Alice Colonieu fera de même en désignant l'Ordre de Malte France comme légataire universel.

Comme Dame Gotolinde, Alice Colonieu est très pieuse et a un intérêt prononcé pour l'Histoire. Elle s'inspire donc ouvertement du Moyen Âge et de l'art sacré dans ses créations (bijoux, décorations d'intérieur...), et y apporte une touche baroque et énergique.

Ses œuvres seront beaucoup exposées dans les années 1950 et ornent des bâtiments publics (bureau de poste de Sorgues), tout comme des édifices religieux (églises de Roaix, Sablet et Visan, et chapelles privées). Aujourd'hui, ses créations sont conservées dans les collections du Musée d'Art Moderne de la Ville de Paris et du Musée international de la céramique de Faenza, en Italie.

M. René Bon, un passionné, vient de publier, en collaboration avec Bénédicte Wattel, *Alice Colonieu au pays des céramiques* aux éditions Louvre Victoire (www.editionslouvrevictoire.com), à l'occasion du centenaire de sa naissance.



C'est tout naturellement que l'Ordre de Malte France, qui a hérité des droits d'auteur à travers le legs universel effectué, les lui a cédés, afin d'honorer la mémoire de sa bienfaitrice et lui rendre hommage. ●

VOTRE INTERLOCUTEUR PRIVILÉGIÉ

« Comme Alice Colonieu, vous envisagez de transmettre un patrimoine à l'Ordre de Malte France ? Je suis à votre disposition pour en discuter et vous apporter les réponses à vos éventuelles questions. Un grand merci pour votre confiance et votre générosité ! »

Vincent Lazzarin - Responsable des Relations Testateurs

42, rue des Volontaires, 75015 Paris ● v.lazzarin@ordredemaltefrance.org ● 01 55 74 53 53





ORDRE DE MALTE
FRANCE

Association reconnue d'utilité publique depuis 1928

Face aux situations de détresse, vous pouvez agir dès maintenant.

FAITES UN DON



En ligne sur notre site 100 % sécurisé :
don.ordredemaltefrance.org



Par courrier en envoyant votre chèque à
l'Ordre de Malte France, 42, rue des Volontaires - 75015 Paris

75 % de votre don sont déductibles de votre impôt sur le revenu*

*dans la limite de 1 000 €, puis à hauteur de 66 %, dans la limite de 20 % de votre revenu imposable.



Avec **UN DON DE 50 €**, par exemple (12,50 € après déduction fiscale),
vous nous permettez de distribuer un petit-déjeuner à 30 personnes sans-abri.



ACCUEILLIR - SECOURIR - SOIGNER - ACCOMPAGNER