

© Camille Millerand



UNE **FORCE** AU SERVICE DU PLUS **FRAGILE**

Rapport d'activités 2017

Avril 2018

DÉLÉGATION DES HAUTS-DE-SEINE

2, rue des Longs Prés, 92100 Boulogne-Billancourt
01 46 05 43 34
delegation92@ordredemaltefrance.org

Siège - Ordre de Malte France – 42, rue des Volontaires - 75015 Paris - Tél. : 01 45 20 80 20 - www.ordredemaltefrance.org

En bref

370 bénévoles réguliers

2 Samusociaux

1 Cabinet Médical Mobile

7 consultations hebdomadaires dans les foyers

Le Fleuron Saint Michel

2 860 colis alimentaires distribués

7 192 repas servis

956 petits déjeuners du dimanche

Visites dans les maisons de retraite

Visites à l'Hôpital Percy

Quêtes

Secourisme

Activités avec les aumôneries scolaires

Radiographies

Lunettes

Solidarité **internationale**

Théâtre

Événementiel

22 599 Kilomètres

effectués par les véhicules au service des pauvres et des malades

Notre mission :

AIMER et ACCOMPAGNER LE PROCHAIN EN SOUFFRANCE

Durant l'année 2017, plusieurs changements importants de responsables d'activité et de moyens matériels mis à disposition, ont permis à la délégation de mieux s'adapter à l'évolution des besoins actuels. Marie-Noëlle de Portzamparc, déléguée pendant dix ans à transmis le flambeau, nous lui exprimons notre gratitude pour son engagement total au service des pauvres, des malades et de tous ceux qui ont œuvré à ses côtés.

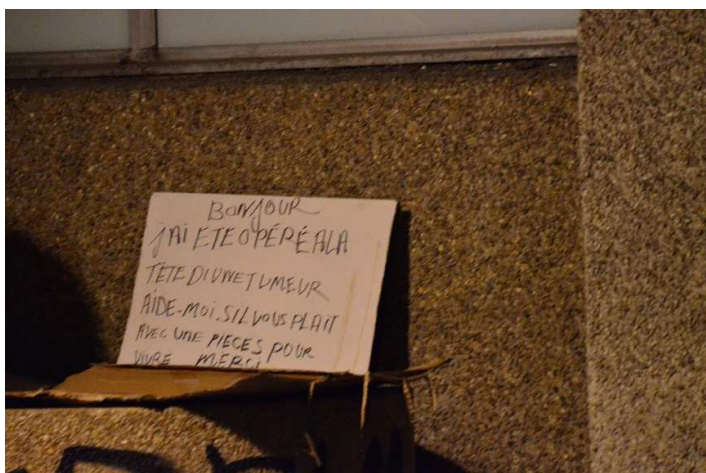
Les années défilent mais la misère, elle, s'accroît inexorablement sous toutes ses formes avec ses effets destructeurs : la faim, le logement précaire ou inexistant, la santé défaillante, physique ou psychique, la solitude, l'isolement, l'inculture ...

« La plus grande maladie actuelle » nous dit Mère Teresa « n'est pas la lèpre ou la tuberculose, mais le sentiment d'être indésirable, mal aimé et abandonné de tous »

Nos bénévoles, de plus en plus nombreux, sont allés à la rencontre des personnes les plus fragilisées dans un nouveau cabinet médical ambulancier, médecins et infirmières accueillent de plus en plus de personnes n'ayant pas ou plus de couverture sociale et étant dans une grande souffrance psychique.

En accompagnant, soutenant, redonnant confiance au prochain en souffrance, nos bénévoles tracent pour chacun des oubliés de la société un chemin d'espérance.

François Grenier
Délégué départemental.



Lutte contre l'exclusion

I-1 SAMUSOCIAL



© Thibault Camus-Associated Press

Isolées ou en groupe, dissimulées des regards par des abris de fortune ou sans aucune protection, les personnes de la rue sont nombreuses et vulnérables. Nous allons au-devant de ceux que l'on ne voit plus ou que l'on refuse de voir. Il faut recréer le lien et obtenir, en premier lieu, « le petit oui » (Dr. Alain Mercuel), c'est le premier contact. La nuit, lors des maraudes, réconfort et solution d'hébergement (Nanterre, Châtenay-

Malabry, Montrouge, Malakoff, Sèvres, La Défense ou Boulogne : La Colombe et L'Olivier) leurs sont proposés.

Dans les Hauts-de-Seine les bénévoles ont effectué toute l'année, sauf quelques semaines au mois d'août, des maraudes à bord de deux véhicules (Samu Sociaux) fournis et entretenus, l'un par la ville de Boulogne-Billancourt, l'autre par la ville de Rueil-Malmaison. Cette présence active s'est manifestée par des échanges simples, la fourniture de boissons chaudes, de nourriture, de couvertures, ou la conduite vers un lieu d'hébergement.

Il existe une véritable coopération entre nos équipes bénévoles et celles salariées de La Croix Rouge, les échanges sont très appréciés et nous arrivons à une véritable efficacité satisfaisante pour les personnes en grande difficulté que nous rencontrons. La sectorisation des Samu sociaux (Boulogne-Billancourt et Rueil-Malmaison) de l'Ordre de Malte France dans les Hauts-de-Seine, hors plan grand froid, est le secteur Centre :

Boulogne-Billancourt, Rueil-Malmaison, Nanterre, Puteaux, Suresnes, Vaucresson, Garches, Saint-Cloud, Marnes-la-Coquette, Ville-d'Avray, Sèvres, Chaville, Issy-les-Moulineaux et Meudon.

Récapitulatif	lundi	mardi	mercredi	jeudi	vendredi	samedi	dimanche
Toute l'année sauf août et jours fériés	-	B.B.	-	-	-	-	-
Du 1/1 au 31/3 et du 1/11 au 31/12	B.B.	B.B.	-	R.M.	-	-	-
Grands froids	B.B.	B.B.	R.M.	R.M.	B.B.	R.M.	B.B.
Canicule	B.B.	B.B.	B.B.	B.B.	B.B.	B.B.	B.B.

B.B. = Boulogne-Billancourt R.M. = Rueil-Malmaison

Des familles à la rue sont rencontrées de façon ponctuelle, mais il semble qu'une solution soit rapidement trouvée car elles sont vues rarement deux fois.

De plus, dans la grande précarité l'état de santé de certaines personnes nécessiterait un accueil dans une structure de lits infirmiers, encore inexistante.

Les personnes qui sont rencontrées habituellement sont souvent des habituées, réfractaires à l'hébergement et sédentarisées. Elles se sont parfois fait renvoyer de leur hébergement, souvent alcoolisées, en difficulté et il est difficile de trouver pour elles une solution pérenne. Il est observé de plus en plus d'exigences de la part des personnes rencontrées : souvent à la limite de l'agressivité entre

elles et parfois vis-à-vis des bénévoles. Un trop grand nombre de sans-abri refusent toujours d'être conduits dans les foyers, ils sont réticents, ayant le sentiment de perdre leur liberté, d'être victimes de vols. Ils préfèrent une petite structure avec chambre individuelle ou au maximum à deux lits.

Dons réguliers de partenaires :

- Plusieurs boulangeries fournissent gracieusement sandwiches, gâteaux, viennoiseries et pains.

- Associations : le Comité de la Légion d'honneur de Courbevoie-Puteaux-La Défense, Association SURVIE (duvets, polos, sweets-polaires ...), Rotary Club, collectes des aumôneries de l'enseignement catholique.

- Subventions des mairies et des partenaires institutionnels

117 maraudes dont **34** en grand froid ou canicule

858 personnes aidées

5 276 km parcourus

75 bénévoles

I.2 LES SOINS MÉDICAUX

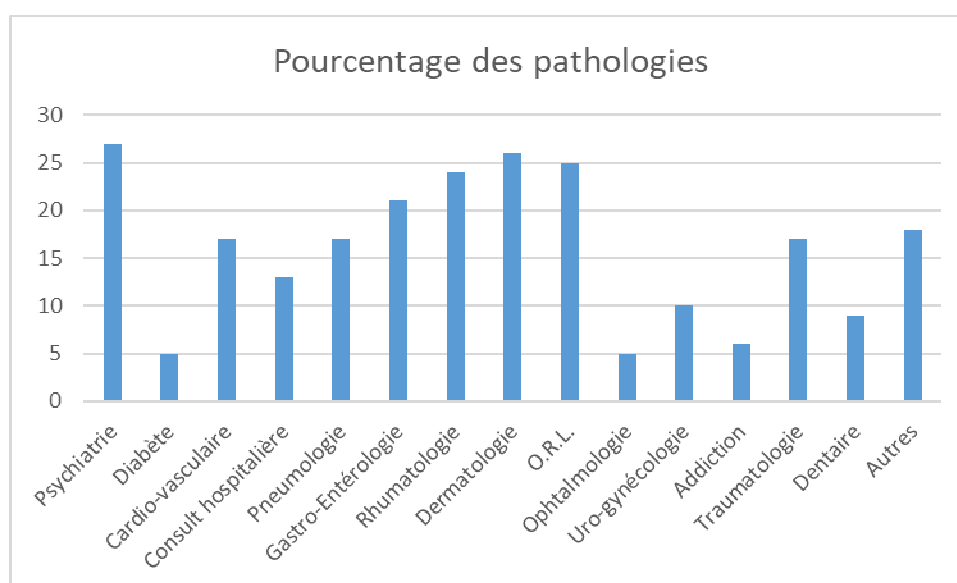
« ... en exerçant la charité envers le prochain, avant tout envers le pauvre et le malade ... »

Prière des Membres de l'Ordre de Malte

Chez les personnes les plus gravement désocialisées, l'état d'hygiène est le plus souvent catastrophique, les pathologies classiques sont aggravées par la rue et l'humidité. Ces personnes plus démunies, même bénéficiaires de la C.M.U. ou de l'A.M.E., n'osent pas consulter dans un cabinet médical et très rarement à l'hôpital où elles sont le plus souvent mal accueillies et la plupart du temps mal venues dans les établissements médicaux. De plus, dans la rue ces personnes perdent très rapidement leurs papiers d'identité ou se les font voler. La grande exclusion est un problème médical avant d'être un problème social.

Nous sommes en accord avec le Conseil National de l'Ordre des Médecins : « Il faut ... tenir compte de la très grande précarité de la population concernée et son absence de moyens comme de repères sociaux. Cette situation a conduit à mettre en œuvre une réponse souple qui n'est pas toujours prévue dans les schémas habituels d'organisations sanitaires et de dispensation des soins, mais permet une adaptation aux situations visées ».

L'approche médicale relève, non seulement du diagnostic et de la thérapeutique, mais également et surtout de l'écoute.



Le matériel médical est fourni par l'Ordre de Malte France

Les médicaments sont fournis par l'Association Pharmaceutique Humanitaire Internationale (P.H.I.) subventionnée par la C.N.A.M.T.S.

**2 475 patients
soignés**

10 praticiens

Ce cabinet médical ambulancier, va au chevet des sans-abri.

Cette structure médicale offre soins et suivi médical aux personnes ne voulant pas, ou ne pouvant pas, se rendre dans les centres hospitaliers.

Tout au long de l'année, la maraude médicale intervient les mardi et jeudi de chaque semaine, sauf au mois d'août où elle ne tourne qu'une seule fois par semaine le mardi.



Un nouveau véhicule a été acquis en mars 2017

Il a été créé une synergie d'action avec l'infirmier salarié de La Croix Rouge avec, en particulier, une concertation mensuelle.

La structure a soigné
en 2017 :
1 010 personnes

Le véhicule a parcouru **4 523 Km.**

96 sorties

CONSULTATIONS MÉDICALES



- « **L'Olivier** », à Boulogne-Billancourt
- « **La Maison de la Colline** » à Sèvres
- « **La Maison de l'Amitié** » à La Défense
- « **La Maison de l'Amitié** » à Saint-Cloud
- « **Le Rameau** » à Boulogne-Billancourt
- « **L'Amirale Major Georgette GOGIBUS** » à Neuilly-sur-Seine
- « **Les dîners du vendredi** » à Boulogne-Billancourt

257 consultations médicales et paramédicales

1 445 actes médicaux

I.3 ACCUEIL DE JOUR ET REPAS

LE FLEURON SAINT-MICHEL à Asnières



Le « Fleuron Saint-Michel » est une péniche tremplin. Dans un parcours de réinsertion, le Fleuron constitue l'ultime étape vers l'autonomie.

Les bénévoles sont présents tous les soirs de 19 h à 21 h, pour servir le repas du soir et échanger avec les passagers, ils participent à la création de liens très précieux qui se tissent pour la réinsertion sociale et professionnelle durable (coaching, sorties).

Ils organisent régulièrement des soirées à thèmes, suivies d'un buffet partagé.

25 bénévoles

FOYER L'OLIVIER à Boulogne-Billancourt

L'Olivier est un centre de stabilisation de 28 lits appartenant à la Ville de Boulogne-Billancourt et géré par l'Association Aurore. Il accueille et accompagne 23 hommes et 5 femmes très désocialisés. Les bénévoles ont un rôle essentiel dans l'accueil du soir. Ils créent un cadre chaleureux et favorisent une ambiance sereine pour permettre aux résidents de communiquer et de retrouver des repères. Les bénévoles de différentes associations boulonnaises (l'Ordre de Malte France, la Croix Rouge Française, Secours Catholique, Conférence Saint-Vincent-de-Paul et Banques Publiques) se répartissent tous les soirs de la semaine.

Pour la délégation des Hauts-de-Seine de l'Ordre de Malte France

- Repas du soir : 1 lundi sur 2 et tous les mardis soirs.
- Accueil de jour du mardi : accueil, vestiaire, douche, jeux et une consultation médicale sont assurés.

2 bénévoles sont chargés de cette mission afin que des liens fraternels se créent, se tissent et aident à la reconstruction des personnes. Ils accompagnent les résidents hospitalisés et assurent leur suivi.

Durant les soirées des lundis et mardis de l'année (**72 soirées**) **1 440 personnes** ont été accueillies.

En accueil de jour **15 personnes** par matinée.

L'Ordre de Malte France assure la coordination des bénévoles avec l'équipe des salariés de « Aurore »

LE RAMEAU à Boulogne-Billancourt



Un accueil de jour inter-associatif, dans les locaux de la Paroisse Sainte-Cécile à Boulogne-Billancourt est assuré par une équipe de bénévoles qui est au service et à l'écoute des personnes démunies, en situation de précarité ou de grande solitude.

Consultations médicales hebdomadaires dans le véhicule du Cabinet médical ambulancier de l'Ordre de Malte France.

La mairie de Boulogne-Billancourt apporte son aide sous deux formes :

- Fourniture de 1 050 repas dans l'année.
- Prise en charge des frais de nettoyage des locaux.

« Le Rameau » est ouvert le jeudi de 9 h 30 à 15 h, toute l'année, sauf en juillet et août : sont offerts petit-déjeuner, douche, vestiaire, déjeuner, lavage du linge des accueillis et divers ateliers (couture, jeux ludiques et éducatifs, ping-pong et

réparation de téléphones par 3 accueillis avec l'aide de deux bénévoles).

Une équipe de 12 bénévoles provenant de cinq associations : l'Ordre de Malte France, La Croix Rouge, le Secours Catholique, la Conférence Saint-Vincent-de-Paul, le Grain de sel et le Rotary Club.

Certains des accueillis vivent dans la rue ou en squat, d'autres ont un logement, avec sans doute de faibles moyens et dans une grande solitude.

1 346 accueillis

42 journées

FRATERNITÉ ET PARTAGE à Boulogne-Billancourt

Cette distribution alimentaire a lieu tous les vendredis de l'année, vers 12 heures, accompagnée d'une collation, soupe chaude et café pour permettre aux accueillis de se réchauffer le corps et le cœur. Un bénévole est à leur écoute, dans les locaux de la paroisse de l'Immaculée Conception à Boulogne-Billancourt.

Elle ne s'adresse pas seulement aux Sans Domicile Fixe, mais surtout à des personnes ayant un toit sans aucune ressource alimentaire et ne voulant pas ou n'osant pas rentrer dans le circuit de la mendicité. Parmi cette catégorie, il a été remarqué des personnes seules, non visitées et des familles avec enfants.

Les denrées alimentaires qui doivent être retirées des rayons 24 heures avant la date de péremption sont fournies gratuitement par le magasin « Carrefour City » de Ville-d'Avray ainsi que deux Monoprix de Boulogne-Billancourt, un financement complémentaire est assuré par l'Ordre de Malte France.

Ces denrées sont transférées grâce à la logistique du Rotary Club, financée par le Crédit Agricole.

L'opération a une double action : subvenir à l'alimentaire, apporter une aide morale et favoriser le dialogue.

2 860 colis distribués

LES DÎNERS DU VENDREDI à Boulogne-Billancourt



Il est proposé de servir un repas chaud, le vendredi entre 19 h et 21 h 30, dans les locaux de la paroisse de l'Immaculée Conception à Boulogne-Billancourt et de remettre un colis alimentaire.

Ces repas sont proposés aux femmes, avec ou sans enfant, vivant en hôtel meublé du quartier, souhaitant se retrouver pour un moment convivial et serein.

L'accueil par les bénévoles de l'Ordre de Malte France et de la Paroisse est essentiel pour leur redonner espérance et confiance en elles, quelle que soit la difficulté de leur situation.

Le but est essentiellement de chercher ensemble des solutions pour soulager leur souffrance et améliorer la vie de son prochain, de toutes origines, sans discrimination.

L'une des missions est d'être les ambassadeurs de la Paix en allant tendre la main et venir en aide à tout être humain en situation précaire

Les accueillis attendent d'abord un sourire chaleureux et une main tendue qui leur redonnent force et dignité auquel chacun a droit.

Consultations médicales.

Avant le repas, une prière est dite, respectant la religion de chacun.

Après le repas, chacun des invités aide à débarrasser et à ranger la salle.

Le 22 juillet, une sortie a été effectuée au centre de loisirs de Bois le Roi (Seine-et-Marne). Plus de soixante mamans avec leurs enfants ont profité de cette très belle journée de vacance.

Le 25 décembre un déjeuner avec arbre de Noël et cadeaux a été organisé.

2 657 repas servis

53 soirées

I.4 PETITS DÉJEUNERS DU DIMANCHE EN PÉRIODE HIVERNALE

Il est précieux de pouvoir trouver un endroit chaleureux où l'on accueille et l'on propose un café chaud ou une soupe.

Cathédrale Sainte-Geneviève de Nanterre



Des bénévoles accompagnés de paroissiens de la Cathédrale Sainte-Geneviève et 5 étudiants de l'aumônerie catholique de Nanterre, accueillent sous une tente.

La paroisse a aussi mis à disposition un local de rangement, une cuisine

255 petits déjeuners

équipée, de la vaisselle et des thermos. Les petits déjeuners sont fournis par les collectes des élèves de l'enseignement catholique (lors de la collecte des P'tits déj' en Carême) complétés par des viennoiseries, brioches et pains fournis généreusement par 4 boulangeries

15 dimanches

du centre-ville.

En complément les bénévoles assurent

- des maraudes autour du marché, dans la rue du centre-ville et dans le parc municipal, offrant un bol de chaleur, du café chaud et des viennoiseries aux personnes en grande précarité.

- un dimanche par trimestre un déjeuner est servi à midi pour les personnes isolées

Eglise Saint-Pierre et Saint-Paul à Colombes



Une équipe de bénévoles se réunit tous les dimanches matin sous une tente pour accueillir une importante population de sans-abri qui se situe aux alentours de l'église.

18 dimanches

313 petits déjeuners servis

Au pied de la chapelle Saint René à Bagneux

Les petits déjeuners du dimanche ont démarré à Bagneux le deuxième dimanche de janvier 2016, avec des bénévoles, des paroissiens et des élèves de l'école Sophie Barat

La tente est installée chaque dimanche à côté de la chapelle Saint René, sur la place du marché.

Une maraude permet d'aller à la rencontre des personnes de la rue.

330 petits déjeuners servis

12 dimanches

Les petits déjeuners de l'IMMAC

Depuis le 22 avril 2017 tous les samedis matins dans la salle Saint-Jean de la Paroisse de l'Immaculée Conception de Boulogne-Billancourt sont accueillies les personnes en difficultés.

1 373 petits déjeuners servis

37 samedis

I.5 ACTIVITES DES AUMÔNERIES DES ÉCOLES CATHOLIQUES

PROGRAMME JEUNES 6-18 ANS

Mobilisation des jeunes autour d'un projet alliant la solidarité et la spiritualité

Dans le cadre des aumôneries publiques et des établissements catholiques, des bénévoles vont animer des réunions avec les élèves pour présenter l'Ordre de Malte, et organiser des actions concrètes de partage :

- Collecte de denrées alimentaires et de dons au profit des petits déjeuners servis aux personnes sans abri.
- Collecte de jouets pour le Noël des enfants en situation difficile en France et en Afrique.
- Collecte de layette pour les maternités de l'Ordre de Malte à Bethleem et à Madagascar.

- Bol de riz au profit de parrainage d'établissements de l'Ordre de Malte pendant l'Avent et le Carême.
- Fabrication de trousse de toilette pour les personnes en réinsertion.
- Collecte de laine pour les ateliers « tricot » à destination des enfants et des gens de la rue.
- Participation aux quêtes JML et SNPHP.

5 838 élèves

21 établissements

I.6 ACTIONS EN FAVEUR DES REFUGIES

Certains correspondants de ville ont participé à la demande de leur municipalité, à la mise en place de

dispositifs d'accueil des réfugiés, en lien avec les responsables du pôle « migrants » du siège de l'Ordre de Malte France.

Lutte contre l'isolement

II.1 VISITES DANS LES MAISONS DE RETRAITES

MAISON FERRARI À Clamart

Cet Etablissement d'Hébergement pour Personnes Âgées Dépendantes (E.H.P.A.D.) est géré par l'Ordre de Malte France. La Maison accueille 158 résidents en chambres individuelles.

Les bénévoles de la délégation sont intégrés à la vie de l'établissement dans le cadre d'une convention signée en février 2015 par le Directeur de l'Etablissement et la déléguée des Hauts-de-Seine, en présence du Directeur Général de l'Ordre de Malte France.

Aumônerie :

- 1 aumônier résidant, au service de tous les résidents.
- Des bénévoles assurent :
- L'animation des deux messes hebdomadaires.

- L'accompagnement au pèlerinage international de l'Ordre de Malte à Lourdes.
- Animation et formations en lien avec la pastorale de la santé du diocèse :
 - Atelier « Arts créatifs » : regroupant 2 fois par mois 6 à 8 résidents.
 - Atelier « Tricot » : assuré par 2 résidents, regroupant chaque semaine 10 à 15 résidents de 70 à 101 ans, la laine est fournie par les bénévoles. L'atelier a remis cette année 62 couvertures pour les maternités de Bethléem et Tananarive (pavillon Sainte-Fleur à Madagascar) de l'Ordre de Malte.
 - Atelier « Bridge » : assuré par des bénévoles plus un maître assistant de bridge ; 2 fois par mois pour 8 résidents.
 - Atelier « Mémoire » assuré chaque mardi par une bénévole.

158 résidents

RÉSIDENCE DU ROUVRAY-LES ABONDANCES À Boulogne-Billancourt

L'Ordre de Malte France propose :

- Atelier d'informatique : le mercredi matin.
- Atelier dessin le mercredi après-midi avec une artiste peintre bénévole.
- Revue de presse : le vendredi matin
- Scrabble : le vendredi après-midi.

- Accompagnement à une sortie ou conférences le vendredi après-midi
- Accompagnement individuel.

Les personnes qui résident au Rouvray ont besoin de maintenir un lien affectif et social et d'être accompagnées pour participer aux activités proposées par la maison.

18 bénévoles.

LES HAUTS DE JARDY À Vaucresson

Etablissement de 96 lits. Visite très régulière de 15 résidents, à raison d'une demi-journée toutes les 2 semaines, pour recréer le lien. 260 visités par an.

Au cours de l'année trois projections de photographies de voyages ont

été effectuées (une concernant la Route de la soie a beaucoup intéressé une cinquantaine de résidents)

2 bénévoles.

II.2 VISITES À L'HÔPITAL D'INSTRUCTION DES ARMÉES PERCY À Clamart

L'Hôpital Percy est un établissement hospitalier géré par le Service de Santé des Armées qui accueille des malades militaires et civils.

Les bénévoles réguliers sont intervenus toutes les semaines, les 52 samedis après-midi :

- Visite et aide à la vie courante aux blessés militaires des opérations extérieures et malades civils ou militaires.
- Exécution de petits achats ou de démarches simples pour ceux dont l'entourage ne peut répondre à ces besoins.
- Discussions fréquentes avec les hospitalisés qui le demandent.

Chaque samedi 20 à 25 personnes hospitalisées sont visitées (parfois ce chiffre

atteint 30 personnes) dans le service de chirurgie orthopédique et celui de réadaptation.

Les infirmières des services communiquent la liste des personnes à visiter avec les recommandations éventuelles.

En fin de service, un court compte-rendu des activités du jour est rédigé.

Il est souhaitable que les bénévoles quittent ensemble l'établissement hospitalier, marquant ainsi leur appartenance à une équipe œuvrant pour la même cause au bénéfice de « Nos Seigneurs les malades ».

Le médecin général Crépy a rendu hommage à leur présence très bénéfique et récompensé particulièrement 7 bénévoles par une lettre de félicitations.

17 bénévoles

1 000 patients visités

II.3 QUÊTE POUR LA SEMAINE NATIONALE POUR LES PERSONNES HANDICAPÉES PHYSIQUES (S.N.P.H.P.)

Elle intervient toujours dans le cadre de la troisième semaine de mars ; en 2017 du 13 au 19 mars.

L'Ordre de Malte France dispense des soins, améliore la vie quotidienne, facilite l'intégration dans la société, combat les exclusions, accompagne vers une meilleure autonomie et construit un projet

d'avenir pour les enfants et les adultes porteurs d'un handicap.

760 quêteurs

Le bénéfice de la quête
dans les Hauts-de-Seine a
permis de financer **3 400**
séances de rééducation

Unité Départementale d'Intervention de l'Ordre de Malte (U.D.I.O.M. 92)

Les actions de secours nécessitent une connaissance technique de plus en plus importante, dans le cadre de dispositifs souvent complexes.

III.1 SECOURISME

- Tenue de postes de secours.
 - Formation PSC1 des secouristes : bénévoles ou scouts
 - Gardes dont certaines sur le réseau de secours du Samu 92 de Garches (appel du 15), essentiellement le samedi.
 - Missions logistiques et administratives (dont réunions à la Préfecture).
 - Dispositif Prévisionnel de secours.
- 2 véhicules de Premiers Secours à la Personne (V.P.S.P. 92) et un véhicule léger.

105 dispositifs de secours

28 gardes de secours SAMU 92,
123 interventions

12 800 Km.

III.2 LOGISTIQUE ADMINISTRATIVE ET TECHNIQUE (L.A.T.)

7 réunions ou exercices préparatoires.
1 déclenchement réel : la Saint Sylvestre à Paris, renfort par L.A.T. 92 : 2 bénévoles.

22 bénévoles.

Actions pour l'international

IV.1 LES LUNETTES

L'Ordre de Malte France s'inscrit dans l'initiative mondiale « Vision 2020-droit à la vue » coordonnée par l'Organisation Mondiale de la Santé (O.M.S.).

285 millions de personnes souffrent de déficience visuelle dans le monde. 76 % d'entre elles pourraient recouvrer la vue grâce à des lunettes ou des soins, mais 90% vivent dans des pays en voie de développement.

Face à ce fléau, aggravé par le vieillissement et l'appauvrissement des populations touchées, notre programme optique prévoit trois volets :

- Collecte des lunettes et tri.
- Dépistage des troubles de la vision et des pathologies ophtalmiques.

- Traitement médical et chirurgical et distribution de lunettes correctrices.

Les lunettes sont réservées et adressées aux malades soignés dans les hôpitaux et dispensaires de l'Ordre de Malte dans le monde (Benin, République Centre Africaine, Tchad, Côte d'Ivoire, Gabon, Guinée-Conakry, Cameroun, Sénégal, Togo, Burkina-Faso, Mali et Cambodge) par l'intermédiaire du Centre logistique de l'Ordre de Malte de Bois-d'Arcy (Yvelines).

16 000 personnes ont retrouvé une vue meilleure

COLLECTE DES LUNETTES

La collecte des lunettes inutilisées se fait par des bénévoles auprès des opticiens, cabinets médicaux paramédicaux, pharmaciens et particuliers.

L'année 2017 a vu un fort développement de l'activité de collecte de lunettes dans le département :

(courrier d'information, nouvelles affiches et urnes de récupération) et mise en place de collecte dans de nouvelles villes.

Cette dynamique se retrouve dans le nombre de paires collectées.

20 000 paires de lunettes collectées

CENTRE DE TRI DES LUNETTES A Clamart



Le Centre de tri d'optique de Clamart (ouvert depuis mars 2015) s'ajoute à ceux de Versailles, Saint-Etienne, Aix-en-Provence et L'Isle-Adam. Le tri consiste à :

- Eliminer les lunettes cassées et non conformes aux normes du programme optique.
- Trier modèles adultes, solaires et enfants.

80 000 paires de
lunettes triées

- Nettoyage et désinfection (passage en machine à laver).
- Référencer les corrections après passage au frontofocomètre.
- Etiqueter et préparer des colis prêts à l'envoi.

Le centre est en fonction le lundi après-midi et le jeudi matin, toutes les semaines de l'année sauf quelques jours fériés, 3 à 14 bénévoles par vacation.

Les bénévoles ont trié durant l'année environ 80 000 paires.

Les lunettes enfants sont adressées au centre de tri de Versailles pour constituer des colis spécifiques enfants.

60 cartons ont été
constitués
Soit **10 800 paires** de
lunettes

20 bénévoles

51 colis ont été envoyés :

Bénin	9
Burkina-Faso	24
Cameroun	8
Congo Brazzaville	5
Mauritanie	1
Côte d'Ivoire	4

IV.2 COLLECTE DE CLICHES RADIOGRAPHIQUES

Récoltés auprès des établissements hospitaliers, des cabinets médicaux et para médicaux, des cabinets vétérinaires

et des particuliers puis vendus à une société qui récupère les sels d'argent.

1 200 Kg récupérés

IV.3 COLLECTE DE MATERIEL MEDICAL

Auprès des particuliers et des cabinets médicaux.

IV.4 COLLECTE DE LAYETTE POUR LES MATERNITES

Un réseau de personnes bénévoles s'est constitué pour répondre aux besoins en layette des bébés suivis dans les maternités et les dispensaires de l'Ordre de Malte France. Un atelier « tricot » réuni au sein de la Maison de Retraite Ferrari, une vingtaine de résidentes, des membres de leur famille et des paroissiennes qui apportent de la laine. Elles tricotent et assemblent les carrés de laine pour confectionner des couvertures : **108 couvertures en 2017** ont été envoyées à Bethléem, Madagascar et au Togo. Un atelier « tricot » paroissial « au Grain de sel » à Boulogne-Billancourt a remis de la layette :

20 gilets, 34 bonnets, 25 paires de chaussons, 35 pull-over , 10 paires de moufles et 7 couvertures de bébé

Un club de l'âge d'or ainsi que des personnes très âgées isolées nous remettent des carrés pour ces ateliers, ainsi des liens se tissent ...« la vie, c'est comme un tricot. Dieu te donne la laine et les aiguilles. Et il te dit : tricote de ton mieux une maille à la fois ...»

IV.5 JOURNEES MONDIALES DES LEPREUX (J.M.L.)

Le dernier week-end de janvier (28 et 29 janvier 2017).

Si elle appartient au passé dans les pays occidentaux, la lèpre est loin d'avoir disparue dans les autres pays : elle touche encore chaque année plus de 200 000 personnes dans le monde.

L'Ordre de Malte France participe au dépistage, aux soins, au traitement des séquelles et au financement de la recherche et à la réinsertion des personnes guéries ou stabilisées.

La recette de la quête dans les Hauts-de-Seine a permis la prise en charge médicale de 1 200 lépreux jusqu'à la guérison

Le mot de la fin



Récemment nous avons été touchés par la mort héroïque d'un chrétien convaincu, par vocation, et d'un gendarme, par profession et service envers la Nation, Arnaud BELTRAME. Il devait se marier religieusement le 09 juin prochain.

La France tout entière voit en lui une source d'inspiration, un modèle à suivre. On parle du devoir d'un gendarme mais aussi du « sacrifice » d'une vie pour en sauver une autre. Il est devenu un "Alter Christus", un "Autre Christ". Il avait la vie en lui, mais par sa charité inventive et surnaturelle, il ne l'a jamais perdue.

Il s'agit bien d'un « sacrifice », comme celui du Christ. **Il savait comme nous l'a dit Jésus, qu' « Il n'y a pas de plus grand amour que de donner sa vie pour ses amis. »** Je crois que seule une foi

chrétienne animée par la charité pouvait lui demander ce sacrifice surhumain.

Nous sommes des "BELTRAME" de la vie quotidienne lorsque nous « perdons notre vie » pour être présents auprès de ceux et celles qui, dans la rue, ou ailleurs, requièrent le don de nous-mêmes jusqu'à l'oubli de soi. Ce qui nous anime c'est notre foi au Christ, Serviteur de tous, qui lave les pieds de tous en commençant par les nôtres et nous invitant à le faire nous-aussi... pour les autres, bien ou mal portants, mais surtout nos amis de la rue et les mal aimés.

Nous travaillons au bien des peuples en passant par celui et celle qui sont devant nous, en "chair et en os", dont nous découvrons souvent la détresse et apportons, dans l'immédiat, un "mieux être" par une prise en charge organisée et humanisée. Dès le présent, nous regardons l'avenir, suscitant dans l'autre l'espérance et la joie.

On doit faire "mémoire" de nos premières motivations, des raisons qui nous poussèrent à nous mettre au service des plus pauvres. Cela permet souvent de raviver en nous cette "motion de l'Esprit" qui toujours appelle en nous interpellant. Loin d'être seuls, Il est avec nous.

Père François Lapointe OMV
Animateur spirituel de la délégation

Délégué départemental des Hauts-de-Seine

François Grenier - Tél. 06 68 97 71 87
f.grenier@ordredemaltefrance.org

TABLE DES MATIERES

	Page
En bref	2
Notre mission	3
I Lutte contre l'exclusion	4
I.1 SAMU SOCIAL	4
I.2 LES SOINS MEDICAUX	6
I.3 ACCUEIL ET REPAS	9
I.4 PETITS DÉJEUNERS DU DIMANCHE EN PERIODE HIVERNALE	11
I.5 ACTIVITES DES AUMÔNERIES DES ÉCOLES CATHOLIQUES	13
I.6 ACTIONS EN FAVEUR DES REFUGIES	13
II Lutte contre l'isolement	14
II.1 VISITES DANS LES MAISONS DE RETRAITES	14
II.2 VISITES A L'HÔPITAL PERCY	15
II.3 QUETE POUR LA S.N.P.H.P.	16
III UDIOM 92	
III.1 SECOURISME	17
III.2 LOGISTIQUE ADMINISTRATIVE ET TECHNIQUE (L.A.T.)	17
IV Actions pour l'international	18
IV.1 LES LUNETTES	18
IV.2 COLLECTE DE CLICHES RADIOLOGIQUES	20
IV.3 COLLECTE DE MATERIEL MEDICAL	20
IV.4 COLLECTE DE LAYETTE POUR LES MATERNITES	20
IV.5 JOURNEES MONDIALES DES LEPREUX	20
Le mot de la fin	21